

Bestandsaufnahme

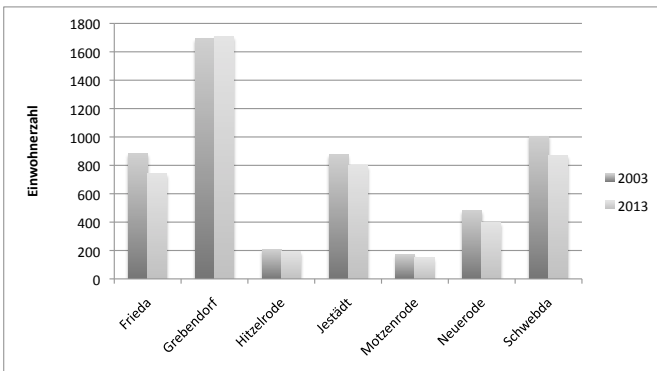


Kurzcharakteristik

Jestädt ist mit 796 Einwohnern (Stand 2013) der drittgrößte Ortsteil der 4.729 Einwohner zählenden Gesamtkommune Meinhard. Er ist der westlichste Ortsteil und liegt im Werratal am Fuß des Höhenzuges Meinhard, ca. 4 km nordwestlich der Kreisstadt Eschwege. Die Familie von Boyneburg-Honstein erhielt Jestädt 1414 als Lehen. Im Ortskern ist diese Historie mit dem Ensemble der Kirche, dem Schloß als Wohnsitz der Familie sowie dem Anger als Ort des Gerichts ablesbar. Die Ortsteile haben sich 1972 zur Großgemeinde zusammengeschlossen.

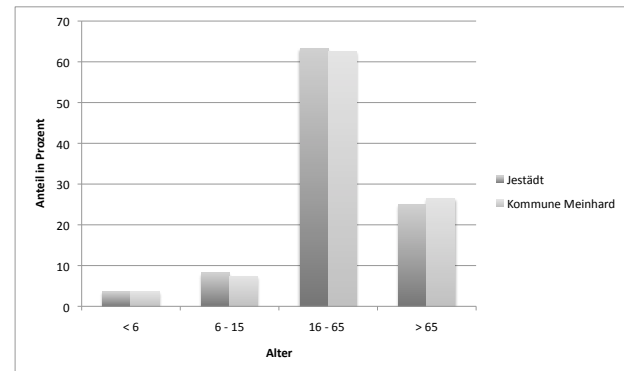
Bevölkerungsentwicklung und Prognose

Die Einwohnerzahl ist in den vergangenen Jahren um 9,5% zurück gegangen. 2003 betrug sie noch 879 Personen, in 2013 sind es 796 Personen.



Altersstruktur

25% der Einwohner sind über 65 Jahre alt. Künftig wird sich eine Überalterung der Bevölkerung auch in Jestädt zeigen.



Gesundheit

- es gibt kein Angebot

Bürger-/ Dorfgemeinschaftshaus

- Dorfgemeinschaftshaus: 1 teilbarer Saal (60qm/120 qm), Theke, Küche, Toiletten und Nebenräume, barrierefrei; Bücherei im Gebäude; ein Raum an Friseursalon vermietet; Schützenheim mit Schießbahn im Dachgeschoss
- Zustand: Dämmung des Dachstuhls erforderlich (Marderschaden); Sanierungsbedarf im Keller (Feuchtigkeit)
- Auslastung 2012: 350 Veranstaltungen; die Räume werden für Angebote der Vereine sowie für Vermietung und private Veranstaltungen genutzt

weitere Einrichtungen

- Backhaus
- Schutzhütte: offen, innen Raum für 15 Pers., keine Toilette
- Schützenheim, im DGH integriert, mit Schießbahn
- Schützenverein mit eigenem Vereinsheim
- Sportlerheim: EG genutzt durch TSV, Gastraum; OG genutzt durch TSV und Jugendraum für ca. 15 Jugendliche, eigener Eingang
- Vereinsheim des Heimatvereins im alten Spritzenhaus

Einrichtungen der sozialen Infrastruktur

- es gibt 2 Pflegedienste
- ein Senioren-Angebot besteht über die Kirche (alle 2 Wochen) und über die Vereine (z.B. Sportverein, Heimatverein, Landfrauen etc.)
- kommunaler Jugendpfleger, Jugendraum; eig. Jugendraum des Heimatvereins. Weitere Angebote bieten die Kirche und Vereine (z.B. die Sparten der Feuerwehr)
- ev. Kirche, Gemeindehaus Paul-Gerhardt-Haus. Angebote u.a. Familiengottesdienst, Kids Club, Young Teens, Frauens Frühstück...



Bestandsaufnahme		
<p>Vereine</p> <ul style="list-style-type: none"> • Förderverein - Verein der Vereine • VdK • Heimatverein • Freiwillige Feuerwehr • Landfrauenverein • Gesangverein „Germania“ • TSV Jestädt • Schützenverein „Edelweiß“ • Schützenverein „Hubertus“ • Reit- und Fahrverein Pochmühle Jestädt e.V. • Spar- und Wanderverein 	<p>Bildung</p> <ul style="list-style-type: none"> • nächste Grundschule in Grebendorf • Gemeindebücherei im DGH • Führungen durch den Ort 	
<p>Handwerk, Gewerbe, Dienstleistungen</p> <ul style="list-style-type: none"> • ambulanter Pflegedienst • Einzelhandel und Montage von Bauelementen (Fenster, Türen) • Einbau v. Baufertigteilen, Fußbodenverlegung, Holz- und Bautenschutz • Herstellung und Vertrieb von Maschinenteilen • Herstellung und Vertrieb von Soft- und Hardware, Computer- u. Elektroartikeln • Hundeschule • Bau- und Möbeltischlerei • Damen- und Herrenschneiderei • Veranstaltungsservice, Mobile Discothek, Discjockey • Ingenieurbüro für Tiefbau • Werbung und Marketing-Dienstleister • Industriemontage • Trinkwasseranalysen und -aufbereitung • Tagesmutter (Kinderbetreuung) • Fuhrunternehmen, Bagger- und Erdarbeiten • Haus- und Gartenservice; Gartengestaltung, • Camping- und Freizeitartikel, • 2 Praxen für Physiotherapie • mobile Fußpflege • kein Gewerbegebiet 	<p>Leerstand</p> <ul style="list-style-type: none"> • 2 Wohngebäude im Ortskern; mehrere Wirtschaftsgebäude im Außenbereich <p>Flächenreserven</p> <ul style="list-style-type: none"> • keine Baugebiete; 6 Baulücken im Außenbereich 	
<p>Nahversorgung, Gasthäuser</p> <ul style="list-style-type: none"> • eine Bäckerei mit Café • eine Gaststätte, eine Besenwirtschaft • 2 Friseure • ein Hof mit Direktverkauf • Kräuterladen • zahlreiche mobile Händler 	<p>Plätze, Treffpunkte draußen, Ortsbild</p> <p>Das Ortsbild ist durch zahlreiche alte Fachwerkhäuser und den Anger geprägt. Treffpunkte im Dorf sind der Anger, der Mehrgenerationenplatz, die Schutzhütte am Waldrand, der Brunnenplatz außerhalb und die Sitzgruppe in der Straße ‚Über den Höfen‘.</p>	
	<p>Freizeiteinrichtungen / Tourismus</p> <ul style="list-style-type: none"> • Rundanger, mittelalterliche Dorfkirche, Burg Fürstenstein (Privatbesitz), Schloss Jestädt, jüdischer Friedhof aus dem 17. Jh., Erlebnis-Stadtführung, Kultursommer Nordhessen: Angebote im Schloss • Wandermöglichkeit im Naturschutzgebiet „Weinberge“, Werratalradweg, Sportmöglichkeiten (Tennis, Schießen u.a.), Mehrgenerationenplatz • Rad-Pension ‚Villa Velo‘, 4 DZ, 1 FeWo; FeWo im Schloss, 4 Wohn.; FeWo Eckmann, 1 DZ; FeWo Appel, 2 Wohn.; FeWo, 1 Wohn. 	
	<p>Natur und Landschaft</p> <ul style="list-style-type: none"> • Naturschutzgebiet Weinberge mit Wandermöglichkeiten • Meinhardsee • Gesteinsformationen 	
Prägende Stärken und Schwächen (Ergebnis der lokalen Veranstaltung)		
Thema	Stärken	Schwächen
Kommunikation und Treffpunkte / Dorfgemeinschaft	<ul style="list-style-type: none"> • die vorhandenen Räumlichkeiten sind gut • die Angebote der Vereine für alle Bevölkerungsgruppen sind ausreichend • die offene Bevölkerung 	<ul style="list-style-type: none"> • die Nachbarschaftshilfe könnte besser organisiert sein • es besteht tw. Sanierungsbedarf beim DGH
Stadtentwicklung und Versorgung	<ul style="list-style-type: none"> • Leerstand wird aufgefangen • gute Nahversorgung, auch durch die Nähe zu Eschwege • gute Aufenthaltsqualitäten im Ort 	---
Technische Infrastruktur und Wirtschaft	---	<ul style="list-style-type: none"> • die Breitband-Versorgung ist schlecht • die Belastung durch die stark befahrene Hauptstraße ist groß • es gibt wenig Angebote für Erwachsenenbildung (Weiterbildungen)
Freizeit und Tourismus, Landschaft und Natur	<ul style="list-style-type: none"> • die vorhandene Gastronomie ist gut • attraktives Radfahrgebiet • gute private Landschaftspflege 	---

Einschätzung der Zukunftsfähigkeit des Stadtteils

Ort	Einwohner 2008	Einwohner 2013	Veränderung (%)	Bevölkerung unter 18 Jahre (%)	Vereine	offensichtlicher Leerstand	Fahrzeit zum Oberzentrum in Minuten	Risikobewertung
Frieda	794	742	-6,6	12,8	13	13	71	8
Grebendorf	1.625	1.709	+5,0	14,0	10	6	66	8
Hitzelrode	198	193	-2,6	12,4	4	1	67	10
Jestädt	855	796	-7,0	15,0	11	2	61	7
Motzenrode	162	148	-8,7	19,6	7	6	64	11
Neueroede	449	399	-11,2	13,5	15	4	69	11
Schwebda	954	872	-8,6	15,3	10	6	68	8

Schwerpunkthemen für das IKEK

Beitrag zur gesamtkommunalen Entwicklung

- Nahverkehr nach Eschwege
- Mobilität: private Lösungen finden, z.B. Fahrdienste
- Erhalt und Stärkung des Vereinslebens
- Erhalt und Stärkung der Zusammenarbeit der Vereine
- Erhalt des Bürgerzusammenhaltes

- Mehrgenerationenplatz
- Förderverein / Verein der Vereine
- Angebot: Ortsteil übergreifende Abstimmung der Vereinstermine auf Grundlage des Jestädter Vereinskaltenders

Projektideen

Thema	Projektideen
Kommunikation und Treffpunkte / Dorfgemeinschaft	---
Stadtentwicklung und Versorgung	• Bekanntmachen des Leerstandes und bessere Informationen durch Leerstandskataster
Technische Infrastruktur und Wirtschaft	• ÖPNV-Anbindung an Stadtbahnhof in Niederhone
Freizeit und Tourismus, Landschaft und Natur	• bessere Beschilderung der Sehenswürdigkeiten/ Gastronomie an den Routen für Radfahrer/ Wanderer